

# MANUAL DE GARANTIA



HunterDouglas 



*etiqueta*

HunterDouglas 

0800 1407 148  
[www.hunterdouglas.com.br](http://www.hunterdouglas.com.br)

# Parabéns!

*Você acaba de adquirir um sistema têxtil de proteção Hunter Douglas!*

- Leia atentamente este manual antes de utilizar seu produto. Ele contém dicas e informações importantes sobre o uso, a limpeza e a manutenção do sistema.
- Os sistemas têxteis devem ser operados de acordo com as instruções fornecidas. Nenhuma responsabilidade pode ser assumida por danos causados pelo uso indevido.
- Caso tenha alguma dúvida, contate sua revenda.

---

## 1. Informações importantes



### Aviso de segurança

*Indica a possibilidade de danos às pessoas ou aos objetos.*

- Não são permitidas alterações das características originais do produto, motor ou automatismo, bem como uso alheio à finalidade. Alterações realizadas no produto podem criar situações de perigo, com considerável risco de danos físicos ou materiais.
- Produtos motorizados devem ser conectados por um profissional eletrotécnico que assegure a observação das prescrições legais.
- Em caso de falha, contate sua revenda Hunter Douglas. Não utilize o produto se estiver com defeito ou caso necessite reparo.
- Eventuais desmontagens, reinstalações, consertos e reparos devem ser realizados apenas por revendas credenciadas Hunter Douglas, que assegurarão o uso de materiais de fixação e de suportes compatíveis com a superfície de instalação.
- Produtos instalados em locais sem proteção da chuva direta devem ser equipados com teto, para proteção do tecido e seus componentes, especialmente em produtos motorizados. Infiltrações de água nos motores caracterizam perda da garantia.
- **Recomendação especial:** No caso de chuva repentina cair sobre o toldo aberto, deve-se esperá-lo secar antes de ser recolhido. Se houver necessidade de recolher o toldo molhado em função de severas condições climáticas (para evitar que o vento danifique o toldo), este deverá ser aberto assim que possível para secagem completa.

### 1.1. Proteção solar e resistência ao vento e à chuva

Os sistemas da Hunter Douglas foram desenvolvidos especialmente para proteção solar, entretanto algumas soluções apresentam resistência ao vento e à chuva. Sistemas para uso momentâneo, os produtos são retráteis para possibilitar seu recolhimento no caso de intempéries, não substituindo construções definitivas. Os componentes dos produtos não estão sujeitos à suportar o peso da água da chuva. Com chuvas fortes ou prolongadas, os sistemas devem ser recolhidos para evitar danos.

---

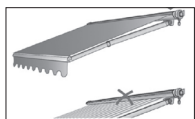
## 2. Funcionamento geral

- Não devem existir obstáculos que impeçam a livre movimentação do produto durante seu acionamento.
- Acessórios como hastas, fitas de segurança, travas, molas, pinos de trava e mosquetões devem estar totalmente soltos antes do acionamento do produto ou no caso de chuvas ou ventos fortes, evitando queima ou quebra do motor, rasgos no tecido e danos nos pontos de fixação ou nos componentes do produto.
- Os sensores, quando existentes, devem se movimentar livremente.
- As partes móveis do sistema de proteção solar não devem ser tocadas durante seu acionamento.
- Produtos instalados em veículos devem ser recolhidos durante a movimentação do meio de transporte. Os produtos devem ser utilizados apenas com o veículo parado, a fim de evitar desgastes não previstos na estrutura do produto.
- Durante o acionamento, o usuário deve ser capaz de ver o produto.
- Sempre que possível, recolha seu produto apenas quando estiver limpo e seco (remova eventuais resíduos como folhas, insetos, etc.), evitando a formação de vincos ou outros danos visuais.
- Os produtos devem estar sempre adequadamente tensionados e configurados com a inclinação mínima indicada para escoamento de água, evitando a formação de bolsas de água, a possível quebra de componentes e a perda da garantia.

- Recomenda-se utilizar um sensor de vento, sol/vento ou chuva para acionar o sistema automaticamente, reduzindo significativamente o risco de danos causados por vento ou chuva. Em caso de temporais podem ocorrer rápidas e fortes rajadas de vento, e o produto com sensor pode não recolher a tempo.

## 2.1. Acionamento manual

A manivela deve estar alinhada ao olhal da engrenagem.



O tecido deve ser sempre enrolado pela parte superior do cilindro e estar devidamente tensionado. Os toldos de braços articulados devem estar com os braços totalmente abertos, com as articulações centrais semiencostadas, para que o tecido esteja tensionado.



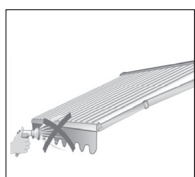
**Não continue girando a manivela após atingir a posição final. Não deixe a manivela pendurada no produto quando não estiver em uso, guarde em local protegido do tempo.**

## 2.2. Acionamento motorizado

- Produtos motorizados ou com iluminação devem ser conectados apenas por um profissional eletrotécnico. Verifique regularmente se todos os cabos elétricos estão perfeitos, sem desgastes ou danos. Se o cabo de rede elétrica estiver danificado, não ligue o motor em qualquer circunstância. Produtos motorizados devem ter seu cabo formando uma pingadeira para fuga da água e devem ser protegidos da água da chuva direta para evitar infiltração de água e perda da garantia.
- O motor elétrico está equipado com uma proteção térmica e não está projetado para operação contínua. Se o motor se superaquecer (por exemplo, devido à abertura e fechamento frequente do produto), o motor desligará automaticamente - independentemente da posição do produto. O motor irá operar novamente após o período de arrefecimento de 20-30 minutos, dependendo de fatores como temperatura externa e potência do motor.
- Em caso de falta de energia elétrica, não é possível recolher um produto acionado por motor elétrico. A Hunter Douglas não tem responsabilidade no caso de oscilações na rede elétrica.

## 3. Mantenha seu produto sempre novo

Uma das melhores maneiras de manter seu produto em perfeito estado e adiar a necessidade de uma limpeza intensiva pelo maior tempo possível é realizando a cada três meses uma rápida lavagem.



Não use solventes, detergentes, produtos abrasivos, água quente, máquinas de alta pressão ou máquinas de lavar roupas.

### **Cuidado ao lavar peças motorizadas!**

Não deixe a água atingir o motor e certifique-se de que a energia esteja desligada.

A tecnologia antimoho aplicada nas fibras dos tecidos diminui a propensão de desenvolvimento de fungos, mas não a elimina totalmente. Agentes como poluição atmosférica, resinas vegetais e limos dificultam a limpeza do tecido, não sendo sempre possível sua remoção na íntegra. **Fungos ou bolor não são cobertos pela garantia, dado que tipicamente são gerados por ambientes com umidade e pouca ventilação.**

### 3.1. Manutenção básica e rápida: a cada 3 meses

- Remova com água a sujeira da superfície.
- Misture água e sabão neutro e esfregue sobre o tecido e as partes mecânicas com uma espuma macia.
- Deixe a mistura agir sobre o tecido por 10 minutos e depois enxague cuidadosamente com água até remover totalmente a solução de limpeza, antes que a solução seque na superfície.
- Permita que o tecido seque ao ar livre.
- Aplique spray lubrificante nas partes móveis do produto, parafusos, emendas de barras e perfis, rebites e eventuais peças de aço.
- Deve-se observar se os sensores estão em pleno funcionamento.

**Áreas litorâneas, com alta concentração de compostos salinos, ácidos, alcalinos ou enxofre:** tecido e peças mecânicas devem ser lavados mensalmente. Produtos adquiridos para uso em barcos devem, logo após o uso da embarcação, passar pela manutenção básica e rápida.

### 3.2. Manutenção de produtos motorizados e/ou com iluminação : a cada 6 meses:

- Os motores, automatismos e ligações elétricas podem sofrer oxidação nos contatos quando instalados em áreas externas, necessitando de uma manutenção periódica realizada por um profissional especializado.
- Um profissional especializado deve abrir as caixas dos componentes eletrônicos, revisar os contatos dos pontos de emenda ou conexões e aplicar um spray antioxidante.
- As perfurações localizadas em produtos com caixa protetora podem ser bloqueadas por resíduos como folhas, terra, areia ou fuligens, impedindo a passagem da água e podendo danificar o motor com a umidade retida. Tais perfurações devem ser limpas periodicamente.
- O acúmulo de resíduos pode gerar mau funcionamento e ruídos devido ao desgaste precoce dos componentes.

### 3.3. Manutenção intensiva: para remoção de fungos ou manchas

- Remova com água a sujeira da superfície.
- Prepare uma solução com 7/10 de água, 2/10 de sabão neutro e 1/10 de alvejante.
- Esfregue a solução sobre o tecido com uma espuma macia.
- Deixe a solução agir por 15 minutos.
- Retire a solução usando uma espuma ou uma toalha limpa.
- Enxague cuidadosamente com água até remover totalmente a solução de limpeza.
- Permita que o tecido seque ao ar livre.
- Aplique spray lubrificante nas partes móveis do produto, parafusos, emendas de barras e perfis, rebites e eventuais peças de aço.

## 4. Características dos tecidos

Os tecidos utilizados nos Toldos HunterDouglas® são produtos têxteis que estão sujeitos a variações de cor e irregularidades, dentro dos limites aceitáveis por padrões internacionais, conforme abaixo:

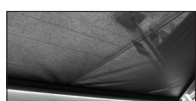
Estes sinais não prejudicam a durabilidade e eficácia do tecido, não caracterizando um defeito mas sim um aspecto natural e inerente ao produto têxtil.



#### Vincos e efeito de giz

Podem surgir marcas de dobras e efeito de giz (marcas esbranquiçadas) devido ao processo de confecção e montagem do produto.

Especialmente em cores claras, os vincos podem parecer mais escuros quando observados contra a luz. Marcas de enrolamento na bobina e marcas de pressão de apoios de cilindro são considerados normais e podem desaparecer com o uso do produto.

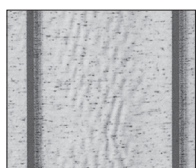


Coberturas retráteis em Soltis podem apresentar rugas, consideradas normais.



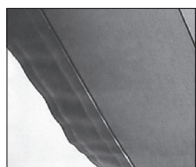
#### Emendas dos tecidos com costura

A costura dos produtos não é impermeável, oferece apenas resistência à água. Na costura do JM Plus pode se tornar aparente uma marca clara da fita utilizada para auxiliar na resistência contra a água, mais perceptível nos tecidos escuros.



#### Ondulações

As soldas e as costuras de bainhas e de reforços deixam o tecido mais espesso nestes locais, onde a tensão criada pela diferença de espessura pode ocasionar ondulações no tecido. Na linha ZipLine, pode ocorrer um leve enrugamento ou ondulação nas laterais do tecido em função da acomodação do zíper no enrolamento do sistema.



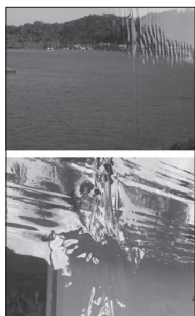
#### Alongamento lateral

Costuras e soldas atuam como reforço, mas também precisam suportar grandes tensões. Quando o tecido é enrolado, as costuras e soldas se sobrepõem, podendo criar pressão e tensão. Com isso, podem achatar com o tempo e estender em comprimento. Assim, quando o produto é aberto, o tecido pode ter suas laterais ligeiramente onduladas.



### Condensação

Alguns tecidos, por apresentarem um tratamento que impede a transpiração, podem suar devido à diferença de temperatura interna e externa. Esta condensação que se forma abaixo do tecido não se trata de uma infiltração de água. Se o ambiente não for bem ventilado, a umidade se condensa no tecido e pode até pingar.



### Tração e encolhimento

O Cristal Plus não possui estrutura interna, podendo dilatar e perder sua forma original quando tracionado em demasia. Quando enrolado molhado, pode absorver água e ficar esbranquiçado (leitoso). Quando aberto, a água evapora e a tela readquire a transparência original. Pequenos riscos são considerados normais. A membrana pode apresentar ondulações na área da solda, que podem ser acentuadas caso o produto permaneça fechado por muito tempo - sendo necessário um longo período aberto e tensionado para amenizar as ondulações. Recomenda-se manter produtos em Cristal Plus abertos sempre que possível.



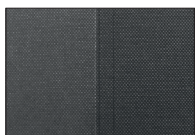
### Marca de água

Alguns fabricantes incluem sua marca nos tecidos, para atestar sua procedência.



### Marcas escuras

As soldas da lona Blackout podem tornar aparentes marcas escuras do filme interno blackout.



### Diferença de cor segundo a incidência da luz

Um efeito óptico causado pelo processo de fabricação do JM Plus dá a percepção de apresentar uma leve diferença de tonalidade nas faixas de tecido do produto. De acordo com a incidência solar este efeito pode aparecer em maior ou menor grau, entretanto não caracteriza defeito.



### Pequenos pontos de luz

Devido ao processo de fabricação do Blackout Opaque Linen, o tecido pode apresentar pequenos pontos de luz.

## 5. Toldos de braços retráteis

### 5.1. Proteção solar e resistência ao vento e à chuva

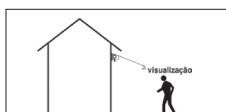
Os toldos de braços retráteis, fixados em balanço, foram desenvolvidos especialmente como equipamentos de proteção solar. A fixação em balanço proporciona uma área de circulação sem obstáculos. Em contrapartida, os produtos devem ser recolhidos durante a ausência dos usuários e durante a noite, uma vez que podem ocorrer mudanças climáticas, e também na ocorrência de ventos e chuvas fortes.

Os sistemas de proteção solar podem ser utilizados em tempo chuvoso sob certas condições:

- Com uma inclinação mínima de 20°, equivalente a 34% da projeção, os produtos podem suportar uma chuva leve, sem ventos mas por um curto período de tempo. Os componentes do produto não foram projetados para suportar o peso da água da chuva. Com chuvas fortes ou prolongadas, o sistema deve ser recolhido para evitar danos.

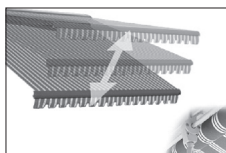


**O tensionamento do tecido se dá somente com o produto totalmente aberto. Em aberturas parciais os braços perdem força e pode haver acúmulo de água.**



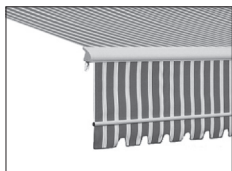
### 5.2. Conheça seu produto

Os lados direito e esquerdo do produto são definidos pela vista de fora, observando da barra frontal para o cilindro.



### 5.3. Acionamento Select-ombramatic

A tecnologia Ombramatic permite que a inclinação do produto seja definida de forma contínua através de uma manivela. A inclinação só pode ser movimentada com o produto 50% recolhido. Os suportes dos braços devem ser mensalmente lubrificados.



#### 5.4. Acionamento Select Volant Plus

O Select Volant Plus, sistema de franja enrolável, é acionado através de manivela. O Select Volant Plus não pode ser utilizado para proteção contra ventos e chuvas fortes, podendo ocasionar a quebra da engrenagem ou das molas de piso.

## 6. Ombrelones

Em determinadas situações, como chuvas e ventanias, o ombrelone deverá ser recolhido de acordo com a intensidade da intempérie no local. Em caso de intensa ventania, retirar o ombrelone da base.

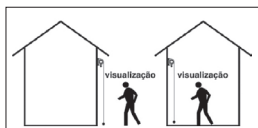
As bases dos ombrelones devem ser submetidas à manutenção básica e rápida a cada 3 meses. As bases apresentam partes estruturais em ferro e aço, que sem a devida manutenção podem enferrujar. Tal oxidação não está prevista na cobertura da garantia.

Proteja seu ombrelone com a capa de proteção sempre que não estiver em uso.

## 7. Toldos de fachada

### 7.1. Proteção solar e resistência ao vento e à chuva

Os toldos de fachada foram desenvolvidos especialmente como equipamentos de proteção solar, protegendo também contra vento e chuva de acordo com o tecido utilizado. O tracionamento dos produtos em excesso e sua exposição à ventos fortes pode romper guias ou correntes, podendo causar acidentes e danos.



### 7.2. Conheça seu produto

Os lados direito e esquerdo do produto são definidos pela vista de frente do produto.

### 7.3. Acionamento



**Acessórios como fitas de segurança, travas, molas, pinos de trava e mosquetões devem estar totalmente soltos antes do acionamento do produto, ou em caso de chuvas e ventos fortes.**



**Tensionamento das molas do Vertical:** as molas não devem ser excessivamente tensionadas (10mm é o ideal). Desenvolvidas para absorver o impacto do vento sem danificar o tecido e os componentes, as molas podem deformar e perder seu tensionamento durante ventos fortes e em instalações em desnível, caracterizando perda da garantia.

**Produtos ZipLine:** no acionamento de produtos com guia ZipLine, a barra inferior pode ficar levemente desnivelada ou curvada ao enrolar o produto. Isso ocorre em função da acomodação do zíper durante o enrolamento do sistema, sendo uma característica normal e não-defeituosa.

**Família Metro:** produtos manuais com 170° de abertura devem ser acionados apenas até este ângulo. Ultrapassando 170°, o esforço ao qual a engrenagem é submetida pode causar danos como quebra de componentes ou rasgos no tecido.

### 7.4. Guia ZipLine 85

Em produtos da Linha 85 que utilizam as membranas blackouts é possível que haja uma leve passagem de luz pela guia, uma vez que a guia ZipLine 85 acompanha o design compacto dos produtos da Linha 85.

## 8. Coberturas retráteis

### 8.1. Proteção solar e resistência ao vento e à chuva

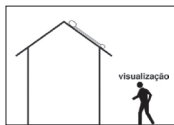
As coberturas Airomatic, Targa e Lunero ZipLine foram desenvolvidas especialmente como equipamentos de proteção solar. Com uma inclinação mínima de 20°, equivalente a 34% da projeção, podem suportar uma chuva leve por um curto período de tempo.

As coberturas Pergolino e Pergolato podem ser utilizadas em tempo chuvoso sob certas



condições. Para um adequado escoamento de água durante chuvas leves sem a presença de ventos, a inclinação mínima indicada é de 10°, equivalente a 18% da projeção.

A Folding Pergola, com inclinação mínima indicada de 5°, equivalente a 9% da projeção, apresenta alta resistência ao vento e à chuva - dependendo das vedações construtivas do local de instalação, consulte seu revendedor para mais informações.



## 8.2. Conheça seu produto

Os lados direito e esquerdo do produto são definidos pela vista de fora, observando da barra frontal para o cilindro.

## OBJETO DA GARANTIA

A Hunter Douglas, assume a responsabilidade sobre eventuais vícios e defeitos de material e/ou fabricação e garante a qualidade e o funcionamento de seus produtos, observadas as condições estabelecidas neste termo.

A partir da data de fabricação os produtos HunterDouglas® e seus componentes têm garantia de até 5 (cinco) anos, já incluído o prazo de garantia legal de 90 (noventa) dias, contra material defeituoso, vício oculto e erro de fabricação. Nesses casos, o produto adquirido será reparado ou substituído sem ônus para o proprietário.

A garantia não cobre a visita do técnico autorizado para análise, retirada ou instalação do produto.

Danos decorrentes de oxidação (corrosão) por exposição a ambientes com alto grau de salinidade, tipicamente situados em áreas litorâneas, possuem garantia de 1 (um) ano, já incluído o prazo de garantia legal de 90 (noventa) dias.

Esta garantia também não cobre danos ocasionados por mofo ou bolor, que caracterizam a presença de fungos, tipicamente gerados em ambientes com umidade e/ou baixo grau de ventilação de ar. A presente garantia também não cobre danos resultantes de intempéries tais como ventos fortes (acima de 28 Km/h), alagamentos, terremotos, chuvas intensas, etc.

De igual forma, a garantia não enseja cobertura de defeitos ou danos causados por acidentes e alterações outras, decorrentes do mau uso, uso abusivo, instalação ou reparo por técnico não autorizado pela Hunter Douglas, desgaste natural ou por não terem sido seguidas corretamente as instruções de uso e manutenção constantes neste termo.

Os tecidos utilizados nos Toldos HunterDouglas® são produtos têxteis que estão sujeitos a variações de cor e irregularidades, dentro dos limites aceitáveis por padrões internacionais.

Estes sinais não prejudicam a durabilidade e eficácia do tecido, não caracterizando um defeito mas sim um aspecto natural e inerente ao produto têxtil.

Na tela Cristal Puro o aparecimento de riscos

e manchas opacas decorrem do uso do produto sob condições climáticas adversas (combinação de sol, chuva, calor e frio), e não caracterizam defeito de fabricação nem vício oculto. Essa tela composta de PVC não possui nenhum substrato têxtil em seu interior, resultando em abaulamento lateral devido à baixa estabilidade dimensional desta, e também não incorre em vício oculto e nem defeito de fabricação. Essa tela também apresenta elevado grau de energia estática, o que muitas vezes exige do consumidor o auxílio manual de puxar o trilho inferior para iniciar o processo de abertura do toldo.

Os Toldos HunterDouglas® podem também apresentar ondulações suaves, leve abaulamento, sutis irregularidades na costura e vincos com efeito “espinha de peixe”, por se tratarem de ocorrências típicas.

Os Toldos de Braço HunterDouglas®, após instalados, devem ser regulados com angulação mínima de 30° em relação à horizontal. Instalações com ângulo inferior a 30° estão suscetíveis a terem acúmulo de água sobre a tela e não caracteriza defeito, vício oculto e erro de fabricação.

Havendo necessidade de análise técnica e/ou conserto, o produto deverá ser retirado pelo Revendedor HunterDouglas® e levado para a oficina de conserto.

Para utilizar esta garantia, contate diretamente seu revendedor ou ligue para nosso serviço de atendimento ao cliente. O consumidor final deve conferir todas as peças imediatamente após a instalação.

### **GARANTIA DOS MOTORES, CONTROLES REMOTOS, TRANSFORMADORES, SENSORES E RECOMENDAÇÕES DE USO**

Os motores possuem a mesma garantia que seus respectivos produtos, contra defeitos de fabricação. Entretanto, esta garantia não cobre defeitos ou danos causados por mau uso, uso abusivo, instalação ou reparo por técnico não autorizado, desgaste natural, variações bruscas e/ou quedas de energia ocasionadas por fatores externos ou por não terem sido seguidas corretamente as instruções de uso e manutenção constantes neste termo. Ao instalar qualquer equipamento eletrônico, importante certificar se a tensão de

alimentação (energia) disponível no local é compatível com as especificações de funcionamento do equipamento. O bom funcionamento do equipamento eletrônico é dado somente em condições normais de alimentação, caso contrário a empresa não se responsabiliza pela danificação ou queima do mesmo. Para melhor desempenho do equipamento eletrônico, é recomendado que seja disponibilizado um circuito elétrico separado e específico para a instalação dos produtos motorizados, sob pena de comprometimento de seu funcionamento.

### **VIDA ÚTIL DAS BATERIAS DE UM CONTROLE REMOTO**

Considera-se vida útil o tempo de duração da carga da bateria que é capaz de realizar o acionamento de um produto motorizado. A duração da bateria varia de acordo com a quantidade de acionamentos efetuados. Considerando um ciclo diário (Sobe/Desce e Para) um estojo de bateria possui duração de até 1 (um) ano. Esta garantia não enseja cobertura das baterias.

#### **Importante!**

Na existência de sistemas de automatização (sensor de sol, sensor de vento ou sensor de sol/vento), o abrir/fechar e recolher/fechar poderá acontecer sem que o cliente efetue o acionamento por botão ou controle remoto.

A exceção de Gazebos e Folding Pergola, os produtos são concebidos primordialmente para a proteção solar, portanto, sempre devem ser recolhidos em casos de ventos fortes (acima de 28 Km/h) ou chuva, e quando o consumidor ausentar-se de sua residência.

#### **Prazos de Garantia**

- Hardware (Mecanismo) : 5 anos ou 3 anos se o produto for instalado em veículos automotores
- Ombrelones: 3 anos
- Motores e Automatismos Somfy : 5 anos
- Motores e Automatismos WT: 1 ano
- Motor Atuador linear: 1 ano
- Tecidos com 5 anos de garantia: Acrílico, JM Plus, Soltis, Screen XP 10000, Oscurante, Stam 6002, Blackout ST 260 e Blackout Opaque Linen.
- Tecidos com 3 anos de garantia: Patio Insect Screen.
- Tecidos com 1 ano de garantia: PVC, Blackout Phifer e Cristal Plus

Peças e partes substituídas pela fábrica ou nossa rede de revendas, em garantia, não alteram a contagem do prazo de garantia original. Já para as que forem substituídas fora da garantia, terão seu prazo de garantia legal de 90 (noventa) dias contados a partir da data da compra.

A validação da garantia está vinculada às condições deste termo de garantia,

especialmente em relação à instalação do produto por uma revenda credenciada e à correta utilização e manutenção do produto pelo cliente, de acordo com as instruções apresentadas.

#### **Exclusão da cobertura da garantia**

Falhas na escolha do local de fixação/ instalação, avarias na instalação, instalações incorretas ou mal executadas, instalação de produtos motorizados em voltagem diferente da voltagem do motor e motores com oxidação interna dos componentes são de responsabilidade da revenda, não sendo a Hunter Douglas responsável por quaisquer consequências decorrentes destas falhas, como reparação de eventuais prejuízos ou danos diretos e indiretos, uma vez que não correspondem a vício ou defeito do produto.

Falhas na escolha dos materiais de fixação são responsabilidade da revenda. A escolha dos materiais de fixação (suportes, parafusos, buchas, etc.) deve ser definida por um técnico da revenda de acordo com o local (concreto, madeira, blocos de construção, etc.), ou esclarecido pelo fabricante de materiais de fixação. A Hunter Douglas não se responsabiliza por materiais inadequados utilizados na fixação e no preparo para fixação.

Cortes, rasgos, furos, desgastes decorridos de fricção ou marcas de queimas no tecido não são cobertos pela garantia.

A presente versão deste certificado de garantia substitui todas as versões anteriores e anula qualquer outra garantia assumida por terceiros, não estando nenhuma empresa ou pessoa autorizada a fazer exceções ou assumir compromissos em nome da Hunter Douglas. A garantia contratual concedida por este certificado fica limitada aos reparos e substituições de peças, componentes e produtos, quando necessário. O mau funcionamento ou a paralisação do produto em hipótese alguma irá onerar a Hunter Douglas por eventuais perdas e danos do consumidor, limitando-se a responsabilidade da Hunter Douglas às condições estabelecidas neste termo de garantia. Os produtos da Hunter Douglas estão sujeitos à melhoria constante. A Hunter Douglas reserva o direito de entregar o modelo mais recente sem aviso prévio.